

**Аналитическая справка по результатам
педагогического мониторинга
образовательного процесса и детского развития
в старшей группе «Гномики»
за 2022-2023 учебный год**

Группа: старшая

Количество детей, принявших участие в мониторинге: на начало года 21 ребенок, на конец года 20 детей.

Отчетный период: сентябрь 2022г, май 2023 г.

Время проведения: сентябрь 2022г, май 2023г.

Цель мониторинга:

Оценка индивидуального развития детей для оптимизации образовательной работы с группой дошкольников и для решения задач индивидуализации образования через построение образовательной траектории для детей, испытывающих трудности в образовательном процессе и не имеющих особые образовательные потребности.

Форма организации мониторинга – диагностическая карта.

Мониторинг осуществляется в форме регулярных наблюдений педагога за детьми в повседневной жизни и в процессе непосредственно образовательной деятельности с ними.

Основные диагностические методы:

- Наблюдение;
- Проблемная (диагностическая) ситуация;
- Беседа;

Форма проведения педагогической диагностики:

- Индивидуальная;
- Подгрупповая;
- Групповая

Воспитателем проводилась диагностика по основным образовательным областям программы ДОУ:

- Социально-коммуникативное развитие
- Познавательное развитие
- Речевое развитие
- Художественно-эстетическое развитие (лепка, рисование, аппликация)
- Физическое развитие

Мониторинг освоения детьми Общей Образовательной программы оценивался тремя уровнями: высокий, средний, низкий.

Данные о результатах мониторинга заносятся в диагностические карты с помощью баллов «5», «4», «3», «2», «1».

Социально - коммуникативное развитие

Вывод

В диагностике по образовательной области «**Социально-коммуникативное развитие**» использовались наблюдения за активностью ребенка в различные периоды пребывания в дошкольном учреждении, индивидуальные беседы организуемые педагогом. На конец года в диагностике приняли участие 20 детей.

Образовательная область «*Социально–коммуникативное развитие*».

На **начало года** показатель: сформировано полностью составил - 38 %, показатель сформировано частично - 47%, не сформировано - 15%

На **конец года:** показатели улучшились: сформировано – 53%, сформировано частично – 43%, не сформировано - 4%.

На конец года видна динамика роста. У большинства детей хорошо развита игровая деятельность, есть приобщение к элементарным обще групповым нормами правилам взаимопонимания со сверстниками и взрослыми. Дети ситуативно проявляют доброжелательное отношение к окружающим, имеют опыт правильной оценки хороших и плохих поступков. Большинство детей группы могут самостоятельно подбирать атрибуты

для игр, ролей. Дополнять игровую обстановку не достающими предметами и игрушками. Но также есть дети у которых есть проблемы в развитии. Планирую больше внимания уделять индивидуальной работе с этими детьми.

Планируемая работа: На основании выше изложенного необходимо продолжать работу по организация развивающих проблемно-практических и проблемно-игровых ситуаций, связанных с решением социально и нравственно значимых вопросов. Предлагать детям сюжетно-ролевые и театрализованные игры, сюжетно - дидактические игры и игры с правилами социального содержания с целью развития положительной самооценки, уверенности в себе, чувства собственного достоинства, желания следовать социально-одобряемым нормам поведения, осознание роста своих возможностей и стремление к новым достижениям.

Познавательное развитие

Вывод

В мониторинге по образовательной области «Познавательное развитие» использовался метод наблюдения, индивидуальная беседа, игровые тестовые задания.

Результаты следующие: Высокий уровень к концу года повысился.

На **начало года** показатель: сформировано полностью составил - 40 %, показатель сформировано частично - 44%, не сформировано - 16%

На **конец года:** показатели улучшились: сформировано – 53%, сформировано частично – 39%, не сформировано - 8%.

По данным показателям хочется отметить, что с начала года произошли значительные изменения в развитии детей. Улучшились показатели в развитии познавательных интересов и интеллектуального развития. У детей сформированы первичные представления о себе, семье. Дети способны устанавливать простейшие связи между предметами и явлениями, делать простейшие обобщения. Различают понятия «много», «мало», «один», ориентируются во времени, понимают и различают: утро день, вечер, ночь. Дети знают геометрические фигуры. Умеют группировать предметы по цвету, размеру и форме, понимают смысл обозначений: вверху - внизу, впереди - сзади, слева - справа. Некоторым детям тяжело даётся сравнение предметов. Поэтому с ними будет проведена индивидуальная работа в следующем году.

Планируемая деятельность: В течение учебного года с детьми планируется провести следующую работу: индивидуальные беседы, разбор ситуаций, чтение познавательной литературы, дидактические игры, обсуждение вместе с детьми смысла и содержания пословиц, поговорок, загадок о природных явлениях, народных примет, использование для слушания звуков природы и классической музыки; реализация детских проектов, в которых используется опыт представлений из разных образовательных областей. Развивать умственную деятельность детей: классификация, анализ, сравнение, абстрагирование, обобщение. Сложные задания разбить на части и, в зависимости от наклонностей и способностей детей, решать их постепенно. Развивать у детей умение заниматься, внимательно слушать и запоминать задание, охотно и точно его выполнять, приучать детей данного возраста выслушивать задание до конца.

Использовать занимательный материал с целью формирования представлений, ознакомления с новыми сведениями. Помочь детям с помощью в овладении различными практическими способами сравнения, группировки предметов по количеству, величине, форме, пространственному расположению. Провести беседы и консультации с родителями по данному разделу.

РЕЧЕВОЕ РАЗВИТИЕ

Развиваем речь и коммуникативные способности детей

В мониторинге по образовательной области «Речевое развитие» использовался метод наблюдения, индивидуальная беседа.

Результаты следующие:

На **начало года** показатель: сформировано полностью составил - 36 %, показатель сформировано частично - 46%, не сформировано - 18%

На **конец года:** показатели улучшились: сформировано – 42%, сформировано частично – 56%, не сформировано - 2%.

Вывод: Дети, имеющие средний уровень овладения умениями и навыками в данной области, проявляют интерес к речевому общению. Аргументируют суждения и пользуются формой речи доказательства с помощью взрослого. Составляет по образцу рассказы по сюжетной картине, по набору картинок; последовательно, без существенных пропусков пересказывают небольшие литературные произведения. Но в тоже время с трудом подбирают к существительному несколько прилагательных, испытывают затруднения и в замене слова другим словом со сходным значением. Некоторые дети испытывают трудности с окончаниями имен существительных, прилагательных, глаголов, у детей с низким уровнем речь невнятная и мало выразительная. У данных детей не достаточно развит фонематический слух. Дети, имеющие высокий и средний уровень овладения умениями и навыками в данной области проявляют стремление к постоянному общению с книгой, испытывают явное удовольствие при слушании литературных произведений. Верно осознают мотивы поступков героев, видят их переживания и чувства.

– В различных видах и формах детской деятельности мы уделяли повышенное внимание развитию компонентов устной речи. Дети стали более свободно общаться со взрослыми и сверстниками, отвечают на разнообразные вопросы, касающиеся ближайшего окружения. Научились слушать текст, рассматривать картинки в книгах. Большинство детей используют в своей речи все части речи. В речи детей появились обобщающие понятия такие как: времена года, транспорт, мебель, одежда, профессии. Есть такие дети, которые по картинкам могут рассказать сказку. Тем детям, у которых есть небольшие проблемы в разговорной речи, будет уделено особое внимание в следующем году.

– Дети, имеющие низкий уровень, любят слушать художественные произведения, особенно сказки, но дать оценку поступкам героев не могут, отвечают на вопросы односложно. Запоминают стихи, сказки очень тяжело. Пересказывать не могут. В драматизации не больших сказок участвовать категорически отказываются, читать по ролям стихотворения не могут, так как их не запоминают, да у них нет желания их запоминать.

– Дети, имеющий низкий уровень испытывают серьезные затруднения по всем проверяемым параметрам. Прежде всего, это связано с их индивидуальными особенностями, с частыми пропусками и адаптационным периодом.

Планируемая деятельность: В течение учебного года с детьми, имеющими уровень ниже среднего планируется следующая работа: индивидуальные занятия по речевым заданиям, дидактические игры, чтение художественной литературы, индивидуальные беседы о писателях, поэтах, заучивание стихов коллективно и индивидуально; проводить беседы и консультации с родителями по данному разделу.

ХУДОЖЕСТВЕННО - ЭСТЕТИЧЕСКОЕ РАЗВИТИЕ

Вывод

На **начало года** показатель: сформировано полностью составил - 38 %, показатель сформировано частично - 42%, не сформировано - 20%

На **конец года:** показатели улучшились: сформировано – 56%, сформировано частично – 38%, не сформировано - 6%.

Дети, имеющие высокий уровень овладения знаниями и умениями по данной области, в рисовании имеют элементарные технические навыки: правильно держат карандаш, кисть. Различают виды декоративно-прикладного искусства. В лепке дети лепят предметы круглой формы, но не все дети используют приемы сплющивания, вытягивания, сглаживания.

У 2-х детей плохо развита мелкая моторика, неправильно держат карандаш, кисть, не могут создать изображения предметов из готовых фигур и их украсить. Одна из причин низкого уровня детей, дома с ними не занимаются родители, у них дома отсутствуют краски, пластилин. Родители объясняют это тем, что им некогда заниматься с детьми и они не хотят, чтобы дома всё было испачкано.

Планируемая деятельность: В течение учебного года с детьми планируется провести следующую работу: индивидуальная работа, научить детей умению выслушивать и выполнять задание, доводить начатую работу до конца. Развивать композиционные навыки- располагать изображение в средние листа бумаги, совершенствовать технические навыки. Таким образом, осваивая начертания простейших изобразительных форм, используя яркие, красочные тона, ребенок приучается находить сходство с предметами окружающей действительности, начинает осознавать изобразительные возможности материалов и самостоятельно использовать полученные умения при изображении других предметов. Подводить детей к пониманию того, что искусство отражает окружающий мир и художник изображает то, что вызвало его интерес, удивление. Обращать их внимание на то, что искусство окружает нас всюду: дома, в детском саду, на улице, оно доставляет людям удовольствие, радость, к нему следует бережно относиться. Продолжать знакомить детей с разными видами и жанрами изобразительного искусства, представления о которых у них углубляются и расширяются. Учить соотносить настроение образов, выраженных разными видами искусств.

ФИЗИЧЕСКОЕ РАЗВИТИЕ

Вывод

Результаты достижений по разделу «Физическое развитие» воспитанников показали положительную динамику.

На **начало года** показатель: сформировано полностью составил - 51 %, показатель сформировано частично - 34%, не сформировано - 15%

На **конец года:** показатели улучшились: сформировано – 76%, сформировано частично – 16%, не сформировано - 12%.

Высокий уровень повысился. Дошкольники высокого уровня проявляют ловкость и выносливость. Они подвижны и энергичны, жизнерадостны. Дети менее склонны к заболеваниям. Особенно у воспитанников отлично укреплены и развиты мышцы рук, на высоком уровне находится так же равновесие ребят. Хорошо выполняют упражнения с предметами; с большим интересом и желанием играют малоподвижные и подвижные игры, соблюдают правила в основном все дети.

Планируемая деятельность: продолжать формировать навыки организовать и провести спортивный праздник с привлечением родителей; проводить больше подвижных игр на прогулке в летнее время.

Положительные факторы, повлиявшие на результаты диагностики:

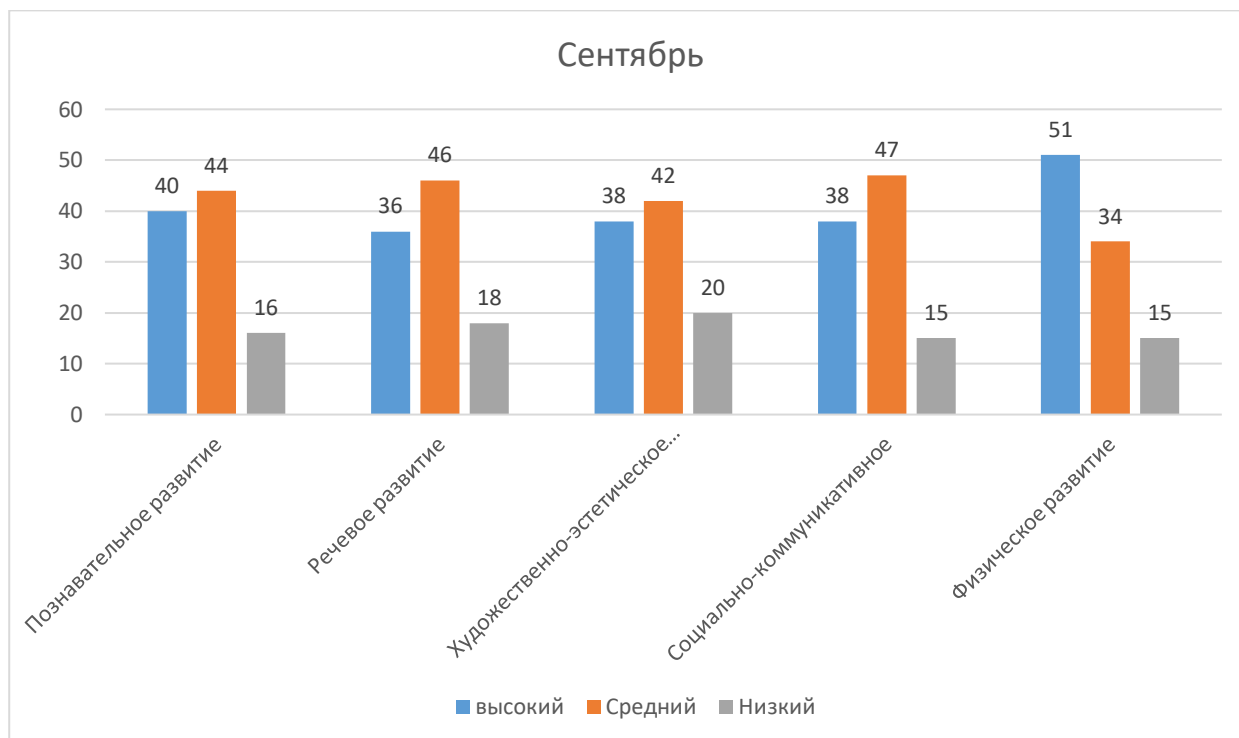
- Сотрудничество воспитателя, родителей и воспитанников;
- доброжелательная, комфортная атмосфера в группе;
- проведение индивидуальной работы с воспитанниками;
- проведение оздоровительных мероприятий в детском саду («Неделя здоровья»);
- проведение праздников, конкурсов в детском саду;

Отрицательные факторы, повлиявшие на результаты диагностики:

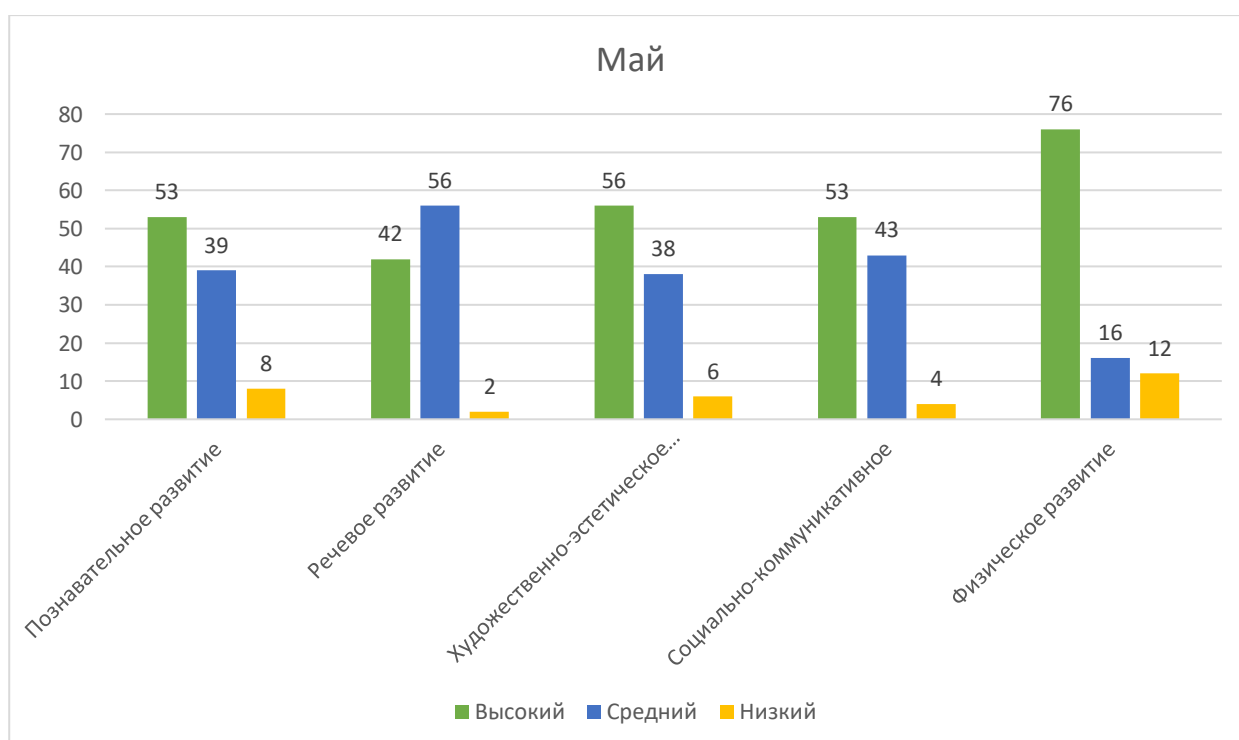
- отсутствие по неважной причине
- заболеваемость дошкольников и отсутствие их в детском саду.

ДИАГРАММА ПЕДАГОГИЧЕСКОГО МОНИТОРИНГА ОБРАЗОВАТЕЛЬНОГО ПРОЦЕССА ЗА 2022-2023 УЧЕБНЫЙ ГОД

Начало года 2022



Конец года 2023



Выводы:

1. Следует продолжать работу по освоению и реализации современных педагогических технологий, направленных на развитие детей.
2. Необходимо больше внимания уделять просветительской работе с родителями воспитанников.

Результаты получены за счет достаточно сформированных предпосылок к учебной деятельности: умение ребенка работать в соответствии с инструкцией, самостоятельно действовать по образцу и осуществлять контроль, вовремя остановиться при выполнении того или иного задания и переключиться на выполнение другого.

Очевиден положительный результат проделанной работы: низкий уровень усвоения программы детьми на разы снижен, различия в высоком, среднем уровне не значительны, знания детей прочные, они способны применять их в повседневной деятельности.