

Филиал муниципального бюджетного дошкольного образовательного учреждения – детский сад «Детство» детский сад № 536

620012 г. Екатеринбург, ул. Восстания, 27а, тел. (343) 320-52-94, e-mail: deti536@yandex.ru

**Результаты освоения
обучающимися
с особыми образовательными потребностями
образовательных программ
по итогам мониторинга
за 2022 – 2023 учебный год**

выполнила:
учитель-логопед ВКК
Дмитриенко Марина Леонидовна



Екатеринбург, 2023

Для проведения с детьми индивидуальных коррекционных занятий с учителем-логопедом на логопункт ДООУ, на основании заявлений родителей (законных представителей), заключений ППк ДОО и заключений ТМ ПМПк, были зачислены 25 детей 5-7 лет. Остальные 5 детей 5-7 лет с речевыми трудностями, но не зачисленными на логопункт, были записаны на промежуточный мониторинг в январе, при сохранении трудностей в речевом развитии будут зачислены на коррекционные занятия при освобождении мест.

С детьми, зачисленными на логопункт ДООУ в 2022-2023 учебном году, было проведено логопедическое обследование с целью точного установления причин, структуры и степени выраженности трудностей в их речевом развитии, данные внесены в карты развития детей (заполнены речевые карты и составлены планы индивидуальной коррекционной работы). Составлена и согласована с заведующим детского сада циклограмма и расписание логопедических занятий.

На логопункте в течение учебного года занимались 25 детей. Из них 14 (56%) детей имеют заключение ФФНР – протокол ППк ДООУ (лёгкое недоразвитие речи), 11 (44%) детей – тяжелое нарушение речи – заключение ТПМПк.

По результатам логопедического обследования в соответствии с выявленными нарушениями звукопроизношения и с учетом психолого-педагогических особенностей детей, проводились с детьми индивидуальные и подгрупповые занятия:

- а) по формированию правильного звукопроизношения;
- б) по формированию фонематических процессов;
- в) по формированию лексико-грамматических категорий и связной речи;
- г) по формированию навыка звукового анализа и синтеза.

Занятия проводились 2-3 раза в неделю с каждым ребенком. Подгрупповые занятия для детей с ФФНР и ОНР проводились один раз в неделю. Вся коррекционная работа (коррекционно-развивающие занятия,

индивидуальная работа с детьми по постановке и автоматизации звуков, развитию фонематического слуха, формированию лексико-грамматического строя речи и т.д.) была проведена в соответствии с календарно-тематическим планированием ДОО на 2022-2023 учебный год.

В соответствии с коррекционными задачами и выбранным направлением по самообразованию, на протяжении всего учебного года применяла в работе на логопункте инновационные технологии, новые современные методы и приемы. В организации образовательного процесса для детей активно применяла здоровьесберегающие технологии: артикуляционная гимнастика с биоэнергопластикой, дыхательная гимнастика, классический массаж и массаж с использованием деревянных шпателей, элементы су-джок терапии, пальчиковая гимнастика. Для развития мышц артикуляционного аппарата применялись специальные бусины.

Особое внимание уделяла организации и насыщению развивающей предметно-пространственной среды на логопункте и в группах. Изготовлены разнообразные пособия для автоматизации звуков позднего онтогенеза, развития воздушной струи, нейродорожки, игры-ходилки, игры балансиры. Расширена картотека предметных картинок для изучения звуков, формирования звукового анализа.

На конец 2022-2023 учебного года с логопункта выпускается 17 (68%) детей, из них 14 детей идут в школу, 3 ребенка (звукопроизношение скоррегировано полностью) переходят в подготовительную группу детского сада. Остальные 8 воспитанников продолжают обучение на логопункте в 2023-2024 учебном году.

Результаты мониторинга речевого развития воспитанников, показали положительную динамику у всех детей. Снизился средний балл нарушения речевого развития по всем компонентам устной речи.

Из 17 детей, которые выпускаются с логопункта, у 14 дошкольников звукопроизношение скоррегировано полностью, у 1 ребенка – значительные улучшения звукопроизносительной стороны речи, так как имеются

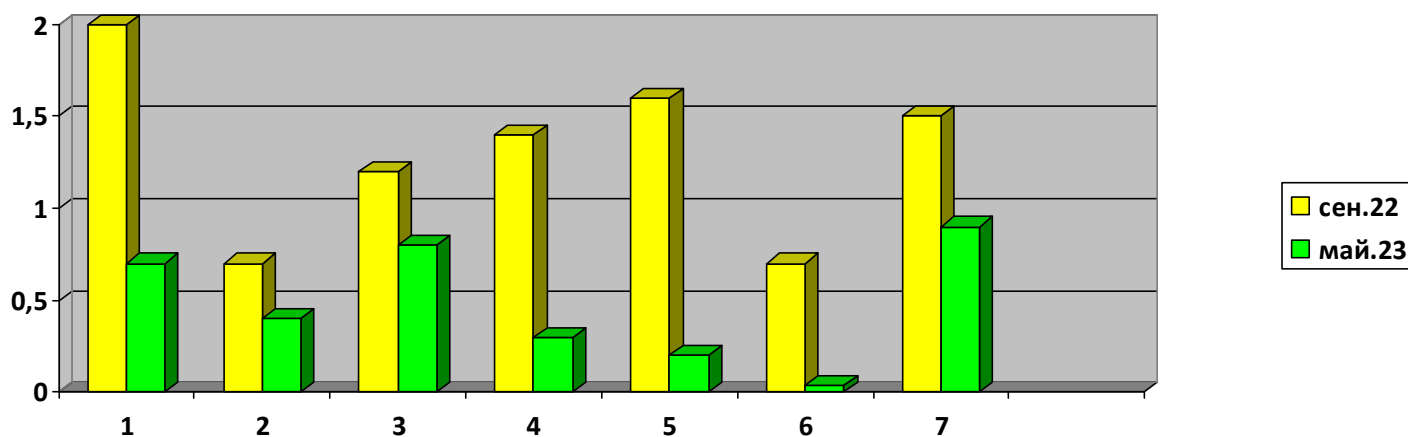
сочетанные трудности в психическом развитии, для автоматизации полученных навыков требуется более длительное время (ПМПК рекомендована адаптированная образовательная программа для детей с задержкой психического развития, но родители отказались от перевода ребенка в специализированные ДОУ). У 2 воспитанников звукопроизношение скорректировано, но не автоматизировано в свободном речевом общении. Родителям данных детей даны рекомендации по закреплению звуков в свободной речи, при сохранении трудностей в речевом развитии, организовать для детей занятия с логопедом. По результатам диагностики других компонентов устной речи, выявлено, что все выпускники правильно воспроизводят слоговую структуру слова, в полном объеме сформированы фонематические представления: справляются с заданиями на определение количества звуков в слове, выделение первого/последнего, заданного звука в слове, верно дают характеристику звуков: гласный/согласный. Анализ сформированности лексико-грамматического строя речи показал, что 2 детей, могут допускать ошибки при выполнении заданий на согласование существительного с числительным, на изменение формы существительного. Ошибки редко встречаются со знакомыми словами, чаще с малознакомыми. Даны рекомендации родителям по выполнению упражнений, направленных на развитие лексико-грамматического строя речи. Остальные дети без помощи взрослого, верно справляются с заданиями. Дети умеют подбирать простые антонимы, обобщающие понятия, сформирован номинативный словарь. Понимание речи у всех детей сформировано в полном объеме.

8 (32%) воспитанников будут продолжать обучение на логопункте ДОУ в следующем 2023-2024 учебном году. Мониторинг речевого развития выявил следующие показатели. Наблюдается положительная динамика в развитии всех компонентов речи. Но не все звуки скорректированы полностью, дети допускают ошибки при выполнении заданий на определение заданного звука в слове. Отмечаются отдельные ошибки в

падежных окончаниях, в употреблении сложных предлогов, в согласовании прилагательных и порядковых числительных с существительными. Речевые трудности осложнены сопутствующими особенностями: дизартрическим компонентом. Родителям воспитанников даны рекомендации, на летний период, по закреплению, полученных в течение учебного года, навыков, в следующем учебном году продолжить индивидуальные коррекционные занятия с логопедом на логопункте ДООУ, консультация врача-невролога.

В диаграмме № 1 представлена сравнительная диагностика речевого развития по всем компонентам устной речи детей, занимающихся на логопункте на начало и конец 2022-2023 учебного года. Мониторинг речевого развития дошкольников по всем компонентам устной речи показал, что средний балл нарушения речевого развития детей к концу учебного года снизился. Так, средний балл нарушения звукопроизношения снизился на 1,3 – 65% (с 2 (100%) до 0,7 (35%)), слоговой структуры слова на 0,3 – 43% (с 0,7 (100%) до 0,4 (57%)), фонематических представлений на 0,4 – 34% (с 1,2 (100%) до 0,8 (66%)), грамматического строя речи на 1,1 – 79% (с 1,4 (100%) до 0,3 (21%)), лексического запаса на 1,4 – 87% (с 1,6 (100%) до 0,2 (13%)), понимания речи на 0 – 97% (с 0,7 (100%) до 0,04 (2,8%)), связной речи на 0,6 – 40% (с 1,5 (100%) до 0,9 (60%)).

Сравнительная диагностика речевого развития по всем компонентам устной речи детей, занимающихся на логопункте на начало и конец 2022-2023 учебного года.



1 – звукопроизношение, 2 – слоговая структура, 3 – фонематические представления, 4 – грамматический строй, 5 – лексический запас, 6 – понимание речи, 7 – связная речь.

В диаграмме № 2 представлена сравнительная диагностика общего речевого развития детей, занимающихся на логопункте на начало и конец 2022-2023 учебного года. Мониторинг общего речевого развития дошкольников показал, что средний балл нарушения речевого развития детей к концу учебного года снизился на 5,5 – 67% (с 8,3 (100%) до 2,8 (33%).

**Сравнительная диагностика общего речевого развития детей,
занимающихся на логопункте на начало и конец 2022-2023 учебного
года.**

