

Филиал муниципального бюджетного дошкольного образовательного учреждения –
детский сад «Детство» детский сад № 536

620012 г. Екатеринбург, ул. Восстания, 27а, тел. (343) 320-52-94, e-mail:
deti536@yandex.ru

**Результаты освоения
обучающимися
с особыми образовательными потребностями
образовательных программ
по итогам мониторинга
за 2021 – 2022 учебный год**

**Выполнила:
учитель-логопед ВКК
Дмитриенко Марина Леонидовна**



Екатеринбург, 2022

На основании заявлений родителей (законных представителей), заключений ППк ДОО и заключений ТМ ПМПК, были зачислены 25 детей 5-7 лет. для проведения с детьми индивидуальных коррекционных занятий с учителем-логопедом на логопункт ДОО, Остальные 13 детей с речевыми трудностями, но не зачисленными на логопункт, были записаны на промежуточный мониторинг в январе с целью определения динамики речевого развития и определения специальных образовательных условий на следующий учебный год. Также на промежуточный мониторинг были записаны 9 детей с низкими показателями речевого развития из средней группы. По итогам промежуточного мониторинга дети, которые не показали положительной динамики речевого развития, были записаны на консилиум ДОО и ТМ ПМПК для определения специальных образовательных условий, с родителями и педагогами групп проведены консультации по речевому развитию, выданы рекомендации.

С детьми, зачисленными на логопункт ДОО в 2021-2022 учебном году, было проведено логопедическое обследование с целью точного установления причин, структуры и степени выраженности трудностей в их речевом развитии, данные внесены в карты развития детей (заполнены речевые карты и составлены планы индивидуальной коррекционной работы). Составлена и согласована с заведующим детского сада циклограмма и расписание логопедических занятий.

На логопункте в течение учебного года занимались 25 детей. Из них 17 (68%) детей имеют заключение ФФНР – протокол ППк ДОО (лёгкое недоразвитие речи), 8 (32%) детей – тяжелое нарушение речи – заключение ТПМПК.

По результатам логопедического обследования в соответствии с выявленными нарушениями звукопроизношения и с учетом психолого-педагогических особенностей детей, проводились с детьми индивидуальные и подгрупповые занятия:

а) по формированию правильного звукопроизношения;

- б) по формированию фонематических процессов;
- в) по формированию лексико-грамматических категорий и связной речи;
- г) по формированию навыка звукового анализа и синтеза.

Занятия проводились 2-3 раза в неделю с каждым ребенком. Подгрупповые занятия для детей с ФФНР и ОНР проводились один раз в неделю. Вся коррекционная работа (коррекционно-развивающие занятия, индивидуальная работа с детьми по постановке и автоматизации звуков, развитию фонематического слуха, формированию лексико-грамматического строя речи и т.д.) была проведена в соответствии с календарно-тематическим планированием ДОО на 2021-2022 учебный год.

На 2021-2022 учебный год была следующая тема по самообразованию: использование инновационных технологий для развития связной речи дошкольников. В соответствии с коррекционными задачами и выбранным направлением по самообразованию, на протяжении всего учебного года применяла в работе на логопункте инновационные технологии, новые современные методы и приемы. В организации образовательного процесса для детей активно применяла здоровьесберегающие технологии: артикуляционная гимнастика с биоэнергопластикой, дыхательная гимнастика, классический массаж и массаж с использованием деревянных шпателей, элементы су-джок терапии, пальчиковая гимнастика. Для развития мышц артикуляционного аппарата применялись специальные бусины.

Особое внимание уделяла организации и насыщению развивающей предметно-пространственной среды на логопункте и в группах. Изготовлены разнообразные пособия для автоматизации звуков позднего онтогенеза, развития воздушной струи, буквы-пазлы, кнопки и др. Расширена картотека предметных картинок для изучения звуков, формирования звукового анализа.

На конец 2021-2022 учебного года с логопункта выпускается 20 (80%) детей, из них 18 детей идут в школу, 2 ребенка (звукопроизношение скоррегировано полностью) переходят в подготовительную группу детского сада. Продолжат обучение на логопункте в 2022-2023 учебном году 5 воспитанников.

Результаты мониторинга речевого развития воспитанников, показали положительную динамику. Снизился средний балл нарушения речевого развития по всем компонентам устной речи.

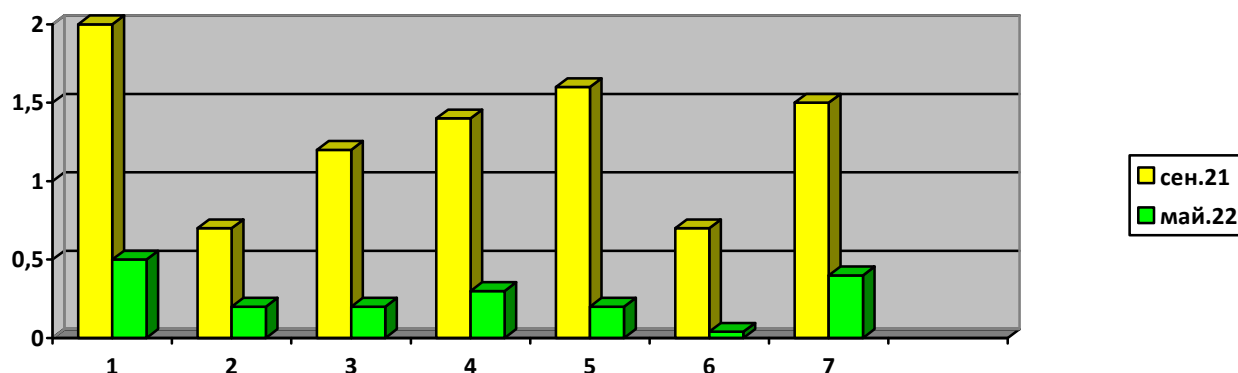
Из 20 детей, которые выпускаются с логопункта, у 17 дошкольников звукопроизношение скоррегировано полностью, у 1 ребенка – значительные улучшения звукопроизносительной стороны речи, но в связи с частыми пропусками ребенка ДООУ полностью скоррегировать развитие по всем компонентам устной речи не удалось. Родителям данных детей даны рекомендации продолжать индивидуальные логопедические занятия в школе, консультация детского невролога. 2 воспитанника показали недостаточную динамику в речевом развитии, так как имеются сочетанные трудности в психическом развитии, для автоматизации полученных навыков требуется более длительное время (ПМПК рекомендована адаптированная образовательная программа для детей с задержкой психического развития, но родители отказались от перевода детей в специализированные ДООУ). Родителям были даны рекомендации продолжать индивидуальные коррекционные занятия с учителем-логопедом в школе, дополнительно занятия с дефектологом, консультация детского невролога, а также рассмотреть возможность перехода воспитанников в специализированную школу. Один ребенок после ДООУ идет в общеобразовательную школу-интернат № 9, реализующую адаптированные основные общеобразовательные программы, другой в общеобразовательную школу № 167.

По результатам диагностики других компонентов устной речи, выявлено, что все выпускники правильно воспроизводят слоговую структуру

слова, в полном объеме сформированы фонематические представления: справляются с заданиями на определение количества звуков в слове, выделение первого/последнего, заданного звука в слове, верно дают характеристику звуков: гласный/согласный. Анализ сформированности лексико-грамматического строя речи показал, что 3 детей могут допускать ошибки при выполнении заданий на согласование существительного с числительным, на изменение формы существительного. Ошибки редко встречаются со знакомыми словами, чаще с малознакомыми. Даны рекомендации родителям по выполнению упражнений, направленных на развитие лексико-грамматического строя речи. Остальные дети без помощи взрослого, верно справляются с заданиями. Дети умеют подбирать простые антонимы, обобщающие понятия, сформирован номинативный словарь. Понимание речи у всех детей сформировано в полном объеме. Некоторым детям еще требуется помощь взрослого при составлении связного рассказа.

5 (20%) воспитанников будут продолжать обучение на логопункте ДООУ в следующем 2022-2023 учебном году. Мониторинг речевого развития выявил следующие показатели. Наблюдается положительная динамика в развитии всех компонентов речи. Но не все звуки скоррегированы полностью, дети допускают ошибки при выполнении заданий на определение заданного звука в слове. Отмечаются отдельные ошибки в падежных окончаниях, в употреблении сложных предлогов, в согласовании прилагательных и порядковых числительных с существительными. Речевые трудности осложнены сопутствующими особенностями: дизартрическим компонентом. Родителям воспитанников даны рекомендации, на летний период, по закреплению, полученных в течение учебного года, навыков, в следующем учебном году продолжить индивидуальные коррекционные занятия с логопедом на логопункте ДООУ, консультация врача-невролога.

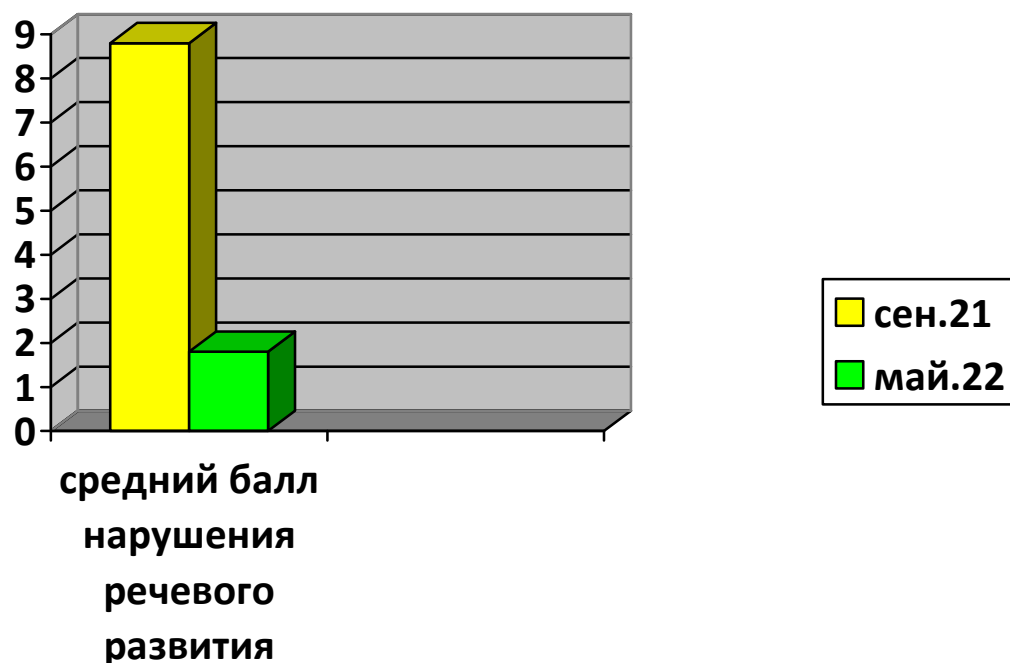
Сравнительная диагностика речевого развития по всем компонентам устной речи детей, занимающихся на логопункте на начало и конец 2020-2021 учебного года.



1 – звукопроизношение, 2 – слоговая структура, 3 – фонематические представления, 4 – грамматический строй, 5 – лексический запас, 6 – понимание речи, 7 – связная речь.

В диаграмме № 1 представлена сравнительная диагностика речевого развития по всем компонентам устной речи детей, занимающихся на логопункте на начало и конец 2021-2022 учебного года. Мониторинг речевого развития дошкольников по всем компонентам устной речи показал, что средний балл нарушения речевого развития детей к концу учебного года снизился. Так, средний балл нарушения звукопроизношения снизился на 1,5 – 75% (с 2 (100%) до 0,5 (25%)), слоговой структуры слова на 0,5 – 71% (с 0,7 (100%) до 0,2 (29%)), фонематических представлений на 1 – 83% (с 1,2 (100%) до 0,2 (17%)), грамматического строя речи на 1,1 – 79% (с 1,4 (100%) до 0,3 (21%)), лексического запаса на 1,4 – 87% (с 1,6 (100%) до 0,2 (13%)), понимания речи на 0 – 97% (с 0,7 (100%) до 0,04 (2,8%)), связной речи на 1,1 – 73% (с 1,5 (100%) до 0,4 (27%).

**Сравнительная диагностика общего речевого развития детей,
занимающихся на логопункте на начало и конец 2021-2022 учебного
года.**



В диаграмме № 2 представлена сравнительная диагностика общего речевого развития детей, занимающихся на логопункте на начало и конец 2021-2022 учебного года. Мониторинг общего речевого развития дошкольников показал, что средний балл нарушения речевого развития детей к концу учебного года снизился на 7 – 80% (с 8,8 (100%) до 1,8 (20%).