

Филиал муниципального бюджетного дошкольного образовательного учреждения –
детский сад «Детство» детский сад № 536

620012 г. Екатеринбург, ул. Восстания, 27а, тел. (343) 320-52-94, e-mail:

deti536@yandex.ru

**Результаты освоения обучающимися
с особыми образовательными потребностями
образовательных программ
по итогам мониторинга
за 2020 – 2021 учебный год**

**Выполнила:
учитель-логопед ВКК
Дмитриенко Марина Леонидовна**



Для проведения с детьми индивидуальных коррекционных занятий с учителем-логопедом на логопункт ДОО, на основании заявлений родителей (законных представителей), заключений ППк ДОО и заключений ТМ ПМПк, были зачислены 20 детей 5-7 лет. Остальные 15 детей с речевыми трудностями, но не зачисленные на логопункт, были записаны на промежуточный мониторинг в январе с целью определения динамики речевого развития и определении специальных образовательных условий на следующий учебный год. Также на промежуточный мониторинг были записаны 9 детей с низкими показателями речевого развития из средней группы. По итогам промежуточного мониторинга дети, которые не показали положительной динамики речевого развития, были записаны на консилиум ДОО и ТМ ПМПк для определения специальных образовательных условий, с родителями и педагогами групп проведены консультации по речевому развитию, выданы рекомендации.

С детьми, зачисленными на логопункт ДОО в 2020-2021 учебном году, было проведено логопедическое обследование с целью точного установления причин, структуры и степени выраженности трудностей в их речевом развитии, данные внесены в карты развития детей (заполнены речевые карты и составлены планы индивидуальной коррекционной работы). Составлена и согласована с заведующим детского сада циклограмма и расписание логопедических занятий.

В 2020-2021 учебном году на логопункт детского сада было зачислено 20 (100%) детей, имеющих различные речевые нарушения: 4 (24%) детей с заключением – общее недоразвитие речи III уровня у ребенка с дизартрией – тяжелое нарушение речи; 16 (76%) детей с фонетико-фонематическим недоразвитием речи. Из всех зачисленных детей на логопункт 3 ребенка обучаются на логопункте ДОО второй год, 17 детей - первый год.

По результатам логопедического обследования в соответствии с выявленными нарушениями звукопроизношения и с учетом психолого-

педагогических особенностей детей, проводились с детьми индивидуальные и подгрупповые занятия:

- а) по формированию правильного звукопроизношения;
- б) по формированию фонематических процессов;
- в) по формированию лексико-грамматических категорий и связной речи;
- г) по формированию навыка звукового анализа и синтеза.

Занятия проводились 2-3 раза в неделю с каждым ребенком. Подгрупповые занятия для детей с ФФНР и ОНР проводились один раз в неделю. Вся коррекционная работа (коррекционно-развивающие занятия, индивидуальная работа с детьми по постановке и автоматизации звуков, развитию фонематического слуха, формированию лексико-грамматического строя речи и т.д.) была проведена в соответствии с календарно-тематическим планированием ДОО на 2020-2021 учебный год.

На 2020-2021 учебный год была следующая тема по самообразованию: Использование инновационных технологий для развития речевого творчества у дошкольников. В соответствии с коррекционными задачами и выбранным направлением по самообразованию, на протяжении всего учебного года применяла в работе на логопункте инновационные технологии, новые современные методы и приемы. В организации образовательного процесса для детей активно применяла здоровьесберегающие технологии: артикуляционная гимнастика с биоэнергопластикой, дыхательная гимнастика, классический массаж и массаж с использованием деревянных шпателей, элементы суджок терапии, пальчиковая гимнастика. Для развития мышц артикуляционного аппарата применялись специальные бусины. Была создана книга «Артикуляционная гимнастика» с фото артикуляционных укладов самих детей. Тем самым поддерживался интерес детей к выполнению упражнений, и повышалась степень коррекционного воздействия.

Особое внимание уделяла организации и насыщению развивающей предметно-пространственной среды на логопункте и в группах. Изготовлены

авторские пособия для развития речевой активности дошкольников: фетровые странички - звуковые дорожки для формирования фонематических представлений, развития навыка чтения простых слогов, автоматизации звуков: «Космические путешествия», «По дороге к автозаправке». Разработаны картинки с передвижками для отработки правильного звукопроизношения, расширена картотека предметных картинок для изучения звуков, формирования звукового анализа. Совместно с воспитателем, модернизирован речевой центр в подготовительной группе №1.

Проведенная диагностика речевого развития на начало 2020-2021 учебного года у детей, зачисленных на логопункт ДОО, показала, что средний балл по звукопроизношению составил 2 балла - нарушено произношение двух и более групп звуков. Средний балл по сформированности слоговой структуры слова составил 0,35 балла - дети испытывают трудности в произношении слов со сложной слоговой структурой в предложениях. Средний балл по сформированности фонематических представлений составил 1,3 балла – дети, верно, выполняют только половину заданий на свой возраст. По сформированности грамматического строя речи средний балл составил 1,45 балла – встречаются ошибки в словообразовании и словоизменении, некоторые дети испытывают трудности в образовании форм слов. Средний балл по развитию лексического запаса 1,3 балла – у детей бедность словаря, некоторые испытывают затруднения, не выполняют и половины заданий. Понимание речи 0,5 балла – у большинства детей понимание на уровне целостного текста или рассказа. Некоторые дети испытывают трудности в понимании предложно-падежных конструкций, временных и пространственных отношений. По развитию связной средний балл составил 1,9 – дети испытывают трудности при составлении рассказа, рассказ бедный, требуется помощь взрослого, наводящие вопросы, присутствует некоторая смысловая неточность.

С целью выявления динамики в коррекционно – образовательном процессе, с воспитанниками, занимающимися на логопункте, проводилось логопедическое обследование в середине и в конце учебного года, результаты отмечались в речевых картах, при необходимости корректировались планы индивидуальной коррекционной работы с детьми.

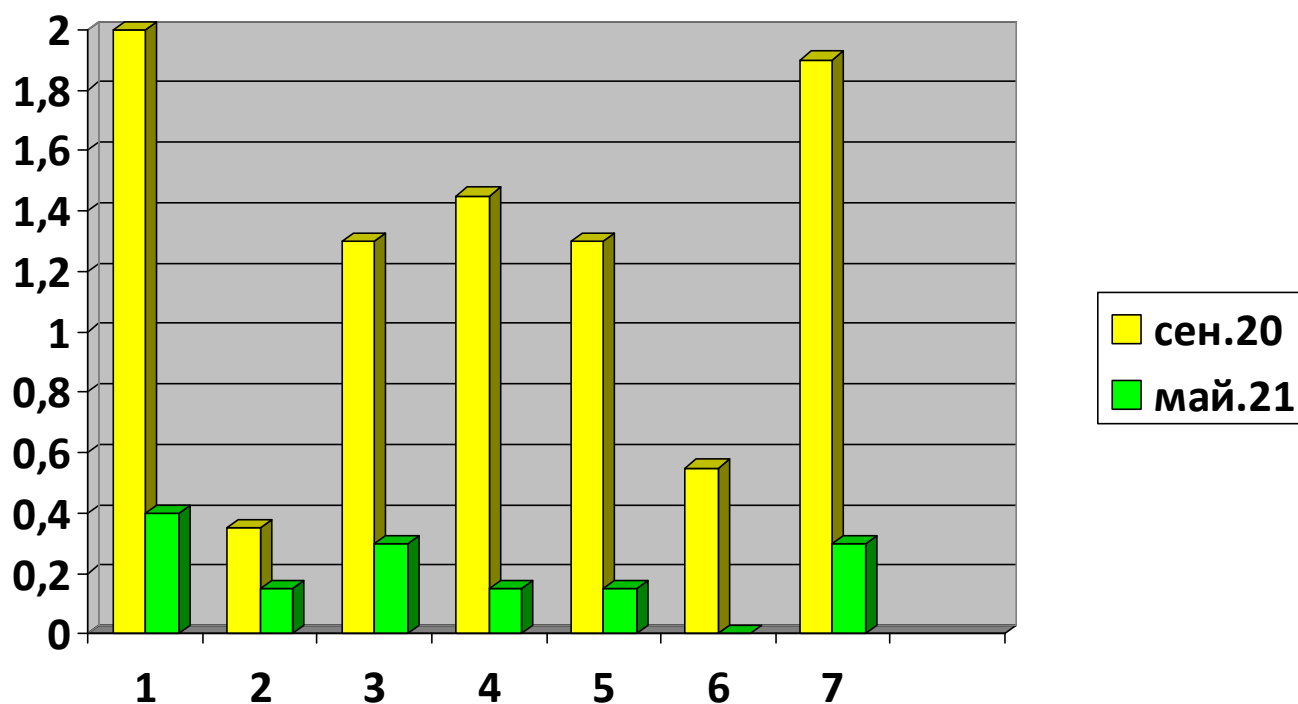
Проведенная диагностика в конце 2020-2021 учебного года, у детей, посещающих логопункт ДОО показала, положительную динамику речевого развития. Снизился средний балл нарушения речевого развития у воспитанников по всем компонентам устной речи. Из 19 детей, которые выпускаются из логопункта, у 14 дошкольников звукопроизношение скоррегировано полностью, у 4 детей – значительные улучшения звукопроизносительной стороны речи. Родителям данных детей даны рекомендации продолжать индивидуальные логопедические занятия в школе, консультация детского невролога. 1 ребенок показал низкую динамику в речевом развитии в связи с частыми пропусками детского сада по болезни и сложным речевым заключением (дизартрией). Родителям данного ребенка даны рекомендации продолжать индивидуальные коррекционные занятия с учителем-логопедом в школе, консультация детского невролога, консультация психолога. По результатам диагностики других компонентов устной речи, выявлено, что все выпускники правильно воспроизводят слоговую структуру слова, в полном объеме сформированы фонематические представления: справляются с заданиями на определение количества звуков в слове, выделение первого/последнего, заданного звука в слове, верно дают характеристику звуков: гласный/согласный. Анализ сформированности лексико-грамматического строя речи показал, что 4 воспитанника могут допускать ошибки при выполнении заданий на согласование существительного с числительным, на изменение формы существительного. Ошибки редко встречаются со знакомыми словами, чаще с малознакомыми. Даны рекомендации родителям по выполнению упражнений, направленных на развитие лексико-грамматического строя речи. Остальные дети без

помощи взрослого, верно справляются с заданиями. Дети умеют подбирать простые антонимы, обобщающие понятия, сформирован номинативный словарь. Понимание речи у всех детей сформировано в полном объеме. Некоторым детям (Вяткин С., Демин С., Гафуров А., Рудаков Т., Овцов К.) еще требуется помощь взрослого при составлении связного рассказа.

Мониторинг речевого развития Сергеевской М., которая будет продолжать обучение на логопункте ДОО в следующем учебном году, выявил следующие показатели. Наблюдается положительная динамика в развитии всех компонентов речи. Но не все звуки скоррегированы полностью, допускает ошибки при выполнении заданий на определение заданного звука в слове. Отмечаются отдельные ошибки в падежных окончаниях, в употреблении сложных предлогов, в согласовании прилагательных и порядковых числительных с существительными. Речевые трудности осложнены сопутствующими особенностями: дизартрическим компонентом. Родителям данного ребенка даны рекомендации, на летний период, по закреплению, полученных в течение учебного года, навыков, в следующем учебном году продолжить индивидуальные коррекционные занятия с логопедом на логопункте ДОО, консультация у врача-невролога, психолога.

Диаграмма

Сравнительная диагностика речевого развития по всем компонентам устной речи детей, занимающихся на логопункте на начало и конец 2020-2021 учебного года.



1 – звукопроизношение, 2 – слоговая структура, 3 – фонематические представления, 4 – грамматический строй, 5 – лексический запас, 6 – понимание речи, 7 – связная речь.

В диаграмме представлена сравнительная диагностика речевого развития по всем компонентам устной речи детей, занимающихся на логопункте на начало и конец 2020-2021 учебного года. Мониторинг речевого развития дошкольников по всем компонентам устной речи показал, что средний балл нарушения речевого развития детей к концу учебного года снизился. Так, средний балл нарушения звукопроизношения снизился на 1,6 – 80% (с 2 (100%) до 0,4 (20%)), слоговой структуры слова на 0,2 – 58% (с 0,35 (100%) до 0,15 (42%)), фонематических представлений на 1 – 77% (с 1,3 (100%) до 0,3 (23%)), грамматического строя речи на 1,3 – 90% (с 1,45 (100%)

до 0,15 (10%), лексического запаса на 1,15 – 89% (с 1,3 (100%) до 0,15 (11%), понимания речи на 0 – 100% (с 0,55 (100%) до 0 (0%), связной речи на 1,6 – 75% (с 1,9 (100%) до 0,3 (15%).